



Návod na montáž a použitie



PROFESIONÁLNE LEŠENIE ProTUBE L - S - F

Pokyny na montáž a použitie
musia byť dodržiavané.



EN1004

201805-IE-1210

Obsah

1. Úvod	3
2. Všeobecné	3
2.1. Použitie.....	3
2.2. Dodatočné pokyny nevyhnutné pre používanie lešenia ProTube	4
2.3. Podmienky pre použitie lešenia ProTube	5
2.4. Kontrola, skladovanie a údržba.....	6
2.5. Demontáž lešenia ProTube.....	6
2.6. Premiestnenie lešenia ProTube	6
2.7. Montáž a oprava náhradných dielov	7
2.8. Záručné podmienky.....	7
2.9. Upevnenie rámov	7
2.10. Zamykanie koliesok	7
2.11. Vyváženie lešenia	8
3. Hliníkové lešenie ProTube L (široké).....	9
3.1. Možné konfigurácie pojazdného lešenia ProTube L	9
3.2. Postup montáže lešenia ProTube L6	10
3.3. Hliníkové lešenie ProTube L (široké) 3D obrázky	15
3.4. Diely lešenia ProTube L	17
4. Hliníkové lešenie ProTube S (úzke).....	18
4.1. Možné konfigurácie pojazdného lešenia ProTube S	18
4.2. Postup montáže lešenia ProTube S6	19
4.3. Hliníkové lešenie ProTube S (úzke) 3D obrázky	24
4.4. Diely lešenia ProTube S	25
5. Hliníkové lešenie ProTube F (skladacie)	26
5.1. Možné konfigurácie pojazdného lešenia ProTube F	26
5.2. Postup montáže lešenia ProTube F (skladacie)	27
5.3. Hliníkové lešenie ProTube F obrázky 3D.....	32
5.4. Diely lešenia ProTube F	33

1. Úvod

Tento návod na montáž a použitie slúži k profesionálnemu hliníkovému lešeniu (široké-úzke-skladacie), ktoré je označené ako ProTube. Pred montážou lešenia ProTube si pozorne prečítajte tieto pokyny. Požadované lešenie musí byť zostavené a používané v súlade s týmito pokynmi a všetky pokyny v tomto návode musia byť presne dodržané. Nedodržanie pokynov v tomto návode môže spôsobiť nehodu. Predajca nezodpovedá za montáž a používanie lešení ProTube vyrobených spoločnosťou Cagsan Merdiven v rozpore s týmto návodom. **Pri montáži, demontáži a práci na lešení musia byť dodržané požiadavky Nariadenia vlády č. 362/2005 Zb. „O bližších požiadavkách na bezpečnosť a ochranu zdravia pri práci na pracoviskách s nebezpečenstvom pádu z výšky alebo do hĺbky“.**

2. Všeobecné

Štandardné konfigurácie lešenia ProTube môžete vidieť v tabuľke v tomto návode.

Lešenie ProTube môže byť montované, demontované alebo upravované len pod dohľadom oprávnenej osoby a osobami, ktoré sú vyškolené pre súvisiace špecifické riziká;

- Porozumenie plánu montáže, demontáže alebo úprav lešenia ProTube;
- Bezpečná montáž, demontáž alebo úpravy lešenia ProTube;
- Opatrenia na predchádzanie rizikám voči ľuďom alebo predmetom; Bezpečnostné opatrenia pre poveternostné podmienky, ktoré môžu negatívne ovplyvniť bezpečnosť lešenia ProTube;
- Povolené zaťaženie;
- Ďalšie riziká ku ktorým môže dôjsť v dôsledku vyššie uvedenej montáže,

demontáže alebo úprav. Ľudia, ktorí sú za prácu zodpovední, musia mať tento návod k dispozícii.

K montáži musia byť použité len originálne náhradne diely Cagsan Merdiven.





Štandard Cagsan Merdiven – Konfigurácia lešenia ProTube spĺňa európsku normu EN1004.

Pred použitím lešenia rešpektujte národné alebo miestne predpisy. Pokiaľ je to možné, pre väčšiu bezpečnosť by mali byť ľudia pracujúci na lešení pripojení k vonkajšej stene. Ľudia by sa nemali pripojiť k lešeniu, pokiaľ nie je lešenie pripevnené k stene.

2.1. Použitie

Lešenie Cagsan Merdiven ProTube možno použiť vo výškach uvedených nižšie v tabuľke.

Maximálna výška pracovnej podlažky		
Produkt	Vnútri	Vonku
ProTUBE L 	12 m	4,63 m
ProTUBE L 	12 m	8 m
ProTUBE S 	6,5 m	6,5 m
ProTUBE F 	3,6 m	3,6 m

- Maximálne zaťaženie na pracovnú podlažku je 200kg/m²
- **TUV EN 1004-2-4,63/12-XXXD**
(ProTUBE L) (TUV-SUD) 
- **TS EN 1004-3-8/12-H2-XXXD**
(ProTUBE L) (TSE) 
- **TS EN 1004-3-6,5/6,5-H2-XXXD**
(ProTUBE S) (TSE) 
- **TS EN 1004-3-3,6/3,6-H2-XXXD**
(ProTUBE F) (TSE) 
- V prípade nadmerného vetra by malo byť lešenie ProTube dostatočne upevnené k stene
- Lešenie ProTube možno použiť len na vodorovných, rovných a pevných povrchoch.

- Lešenie ProTube nie je možné používať pri sile vetra prekračujúcej 8 m/s podľa NV č. 365/2005 Zb. a ČSN 738101
- Lešenie ProTube nie je možné používať počas búrky, snehu, ľadu, prílišného dažďa alebo bleskov
- Nezdvíhajte ani nedržte lešenie ProTube pomocou žeriavu
- Štandardné stavy nepočítajú s použitím plachiet či reklamných billboardov.

2.2. Dodatočné pokyny nevyhnutné pre používanie lešenia ProTube

- Pri práci s lešením ProTube ste povinní používať osobné ochranné pracovné pomôcky podľa NV č. 362/2005 Zb.
- Výstup na lešenie ProTube je len vnútom veže! Je zakázané liezť po vonkajšej strane rámov, nestojte na stabilizátoroch/vzperách.
- Nevyššujte výšku pracovnej podlažky, na ktorej pracujete rebríkom, zdvíhákcom atď. (Obrázok 1)



- Základné rozmery pracovnej podlažky nie je možné v žiadnom prípade rozširovať.
- Používanie zdvíhacích zariadení na lešenie ProTube nie je povolené. Môže to vážne ovplyvniť rovnováhu. (Obrázok 2)



- Diely a nástroje na pracovnú podlažku lešenia ProTube je možné prenášať len ručne, a to vnútom veže
- Pokiaľ by malo byť lešenie ProTube umiestnené na mäkkom povrchu, mali by byť pod kolieskami ochranné dosky alebo U-profily (Obrázok 3)



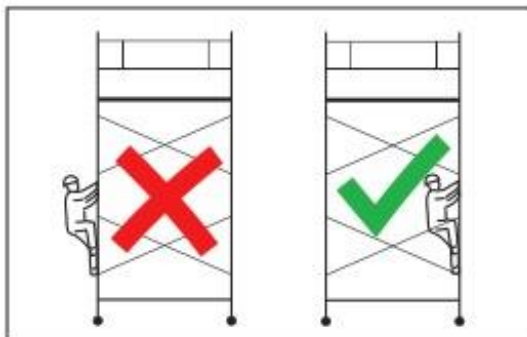
- Zaťaženie proti vetru by sa malo vziať do úvahy v oblastiach, ktoré sú ovplyvnené vetrom, ako sú otvorené konštrukcie, rohy budov atď. Lešenie by sa nemalo používať pri silách vetra, ktoré presahujú 8m/s a nemalo by sa ani premiestňovať. Pokiaľ je to možné, lešenie ProTube by malo byť pripevnené k stene a premiestňované môže byť len vtedy, keď je nízka veterná energia. (Obrázok 4)



- Na vonkajšiu stranu lešenia ProTube nesmú byť umiestnené ďalšie pracovné plošiny a ďalšie predmety
- Pri stavaní lešenia ProTube musia byť pri uložení prvej pracovnej podlažky nastavené kolieska lešenia tak, aby lešenie bolo vo vodorovnej polohe. Náklon lešenia nesmie presiahnuť 1%. Preto by vo výške 4 metrov nemal náklon presiahnuť 4 cm
- Pokiaľ je to nutné z dôvodu bezpečnosti, použite zvláštne ochranné zábradlie
- Nikdy neopúšťajte lešenie ProTube bez toho, aby bolo zabezpečené proti vstupu neoprávneným osobám
- Je zakázané kombinovať lešenia rôznych značiek/výrobcov, kombinácia môže predstavovať nebezpečenstvo, pretože pre také kombinovanie nie je vykonaný výpočet zaťaženia a vyváženia
- Na lešení ProTube musia vždy pracovať aspoň 2 ľudia (Obrázok 5)



- Nepristupujte na pracovnú podlažku zvonku, ale zvnútra, kde je priestor pre prístup na pracovnú podlažku.



2.3. Podmienky pre použitie lešenia ProTube

Pri prvom alebo opätovnom použití už nainštalovaného lešenia ProTube je potrebné vziať do úvahy nasledujúce:

- Produkt je vhodný pro použitie s lešeniami ProTube
- Lešenie ProTube umožňuje bezpečný prevoz v bezprostrednej blízkosti miesta montáže
- Lešenie ProTube je možné stále bezpečne používať
- Povrch je vodorovný, rovný a môže niesť potrebné množstvo nákladu
- Faktory prostredia, ako sú otváracie dvere, automaticky používané slnečné clony, elektrické káble atď. nesmú spôsobiť nebezpečenstvo
- Plocha nevyhnutná na montáž a používanie lešenia ProTube musí byť bez bariér
- Sú na pracovisku k dispozícii všetky požadované diely a osobné ochranné pracovné pomôcky podľa NV č. 362/2005 Zb
- Poškodené časti alebo iné než uvedené v tomto návode sa nesmú použiť
- Lešenie ProTube bolo zostavené v súlade s týmto návodom a konfiguračnou tabuľkou
- Maximálna povolená výška nie je prekročená
- Kolieska sú správne umiestnené, zarovnané a zabrzdené
- Rámy sú správne pripevnené a upevnené kolíkmi
- Vodorovné a diagonálne vzpery sú správne nainštalované a upevnené
- Bočné vzpery sú správne nainštalované
- Lešenie ProTube je správne vyvážené
- Pracovné podlažky sú umiestnené v správnej pozícii a zaistené proti možnému nadvihnutiu
- Zostavená veža je kontrolovaná denne pred zahájením prác podľa ČSN 738102 a

ďalej každých 14 dní odborne skontrolovaná podľa ČSN 738102.

- Všetky zaistovacie kolíky sú správne umiestnené a zaistené

2.4. Kontrola, skladovanie a údržba

- S dielmi lešenia ProTube sa musí zaobchádzať a prepravovať ich s náležitou starostlivosťou tak, aby sa predišlo ich poškodeniu
- Skladované musí byť tak, aby na montáž veže boli k dispozícii len nepoškodené a originálne časti v správnom počte
- Všetky pohyblivé časti musia byť skontrolované, že sú funkčné a nie sú znečistené
- Skontrolujte, či všetky časti nie sú poškodené. Poškodené či nesprávne časti nie je možné používať a musia byť vyradené
- Poškodené časti ste povinní vrátiť výrobcovi na posúdenie
- Lešenie ProTube musí byť každý rok skontrolované odborníkom, či nie je poškodené

2.5. Demontáž lešenia ProTube

- Lešenie ProTube by malo byť demontované podľa inštrukcií na montáž, ale v opačnom poradí

2.6. Premiestnenie lešenia ProTube

- Aby bolo možné posunúť/premiestniť lešenie ProTube, musí byť výška znížená na maximálne 6 metrov
- Aby bolo možné posunúť/premiestniť lešenie ProTube, stabilizátory musia byť nadvihnuté max. 10 cm
- Kolieska sa uvoľnía zdvihnutím brzdových pedálov (Obrázok 6)



- Pokiaľ sa lešenie ProTube posúva/premiestňuje, nesmú na ňom zostať žiadne osoby, náradie či materiály (Obrázok 7)



- Pred posúvaním/premiestňovaním by mala byť vykonaná kontrola, či okolité vplyvy, napríklad otvárajúce sa dvere, automatické slnečné clony, elektrické káble, prevoz, okoloidúci a pod., nepredstavujú riziko vo chvíli, kedy je lešenie premiestňované
- Lešenie ProTube posúvajte/premiestňujte len pozdĺž alebo priečne, cez vodorovný a dostatočne nosný povrch bez nerovností.
- Taktiež zabezpečte, aby sa lešenie počas posúvania/premiestňovania nezačalo nakláňať
- Hneď po posúvaní/premiestňovaní lešenia musí byť aktivované brzdy a to zošliapnutím brzdového pedálu
- Po posúvaní/premiestňovaní musí byť lešenie ProTube opäť správne a vodorovne umiestnené, k čomu použijete vodováhu
- Nastavte všetky stabilizátory tak, aby sa dotýkali povrchu

2.7. Montáž a oprava náhradných dielov

Náhradné diely poskytnuté firmou Cagsan Merdiven, musia byť umiestnené na správny produkt, a to rovnakým spôsobom ako nahradzované diely. Montáž (pripojenie) a oprava je vykonávaná na vlastné nebezpečenstvo a na náklady zákazníka. Firma Cagsan Merdiven nezodpovedá za škodu spôsobenú nesprávnou montážou a opravou. Firma Cagsan Merdiven môže byť za poplatok privolaná na opravu Vášho produktu, alebo montáž.

2.8. Záručné podmienky

Tento výrobok firmy Cagsan Merdiven bol navrhnutý, vyrobený a testovaný s najvyššou možnou starostlivosťou. Pokiaľ bude tento výrobok používaný v súlade s návodom a k príslušným účelom, vzťahuje sa naň záruka za týchto podmienok:

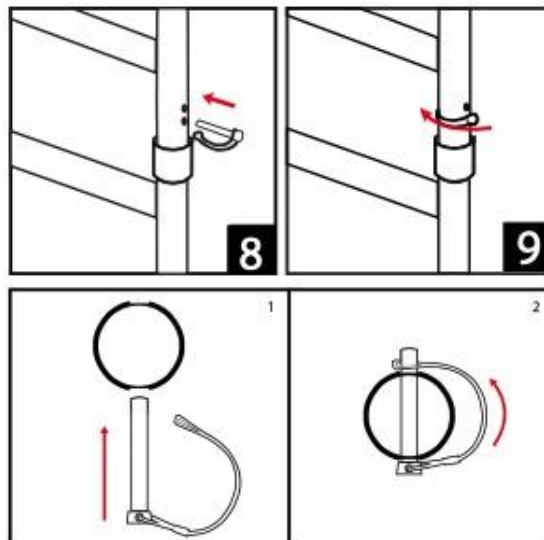
1. Firma Cagsan Merdiven zaručuje spoľahlivosť produktu a kvalitu materiálov použitých pro tento produkt.
2. Akceptujeme všetky poškodenia, na ktoré sa vzťahuje záruka, výmenou poškodenej časti, výmenou celého výrobku, či poskytnutím častí k výmene.
3. Poruchy, na ktoré sa záruka nevzťahuje sú nižšie uvedené:
 - a) Používanie produktu v rozpore s požadovaným využitím a návodom na jeho montáž a použitie.
 - b) Bežné opotrebovanie výrobku.
 - c) Oprava či náhrada lešenia zákazníkom alebo treťou stranou (s výnimkou namontovania náhradných súčastí poskytnutých firmou Cagsan Merdiven, ako je uvedené v bode 2.
4. Akékoľvek vady nájdené po doručení výrobku nahláste ihneď firme Cagsan Merdiven alebo distribútorovi. Pokiaľ nebudú vady ohlásené ihneď, záruka

zaniká. K nároku na záruku sa musíte preukázať nákupným dokladom.

5. Akékoľvek vady výrobku musia byť nahlásené firme Cagsan Merdiven alebo distribútorovi čo najskôr, najneskôr však do 7 dni po nájdení vady.
 - a) Pokiaľ bude vznesený nárok podľa podmienok reklamácie, firma Cagsan Merdiven má právo preskúmať výrobok vo výrobe. Zákazník musí pre tento účel výrobok poskytnúť. Pokiaľ bude počas skúmania výrobku zistené, že nebol používaný správne, bude cena prieskumu vyúčtovaná zákazníkovi.
 - b) Pokiaľ bude zákazník požadovať, aby bol prieskum vykonaný nezávislou inštitúciou, hradí ho zákazník.

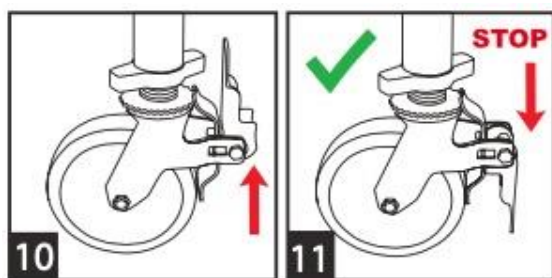
2.9. Upevnenie rámov

Rámy upevnite pomocou zaistovacích kolíkov. (Obrázok 8-9)



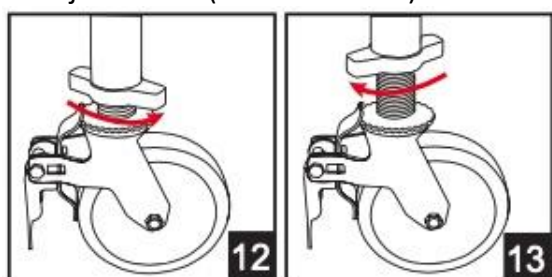
2.10. Zamykanie koliesok

Aby ste mohli kolieska zablokovať, musíte zošliapnuť brzdový pedál. Aby ste kolieska odomkli, brzdový pedál musíte zdvihnúť. (Obrázok 10-11)



2.11. Vyváženie lešenia

Ak chcete vyvážiť lešenie, musíte skrutkovú maticu otočiť doprava a doľava. Matica sa pohybuje hore a dole a zvyšuje alebo znižuje lešenie. (Obrázok 12-13)



Kontrolný zoznam

Pokiaľ sú zistené vady, nesmú byť postihnuté komponenty znovu použité.

Rám a oporné tyče

- Skontrolujte, či nie sú zdeformované, rozdrvené alebo prasknuté
- Skontrolujte deformácie, praskliny a správne fungovanie upevňovacích prvkov

Pracovná podlážka

- Skontrolujte, či nie sú zdeformované, rozdrvené alebo prasknuté
- Skontrolujte stav dreva, správne fungovanie upevňovacích prvkov a správnu funkciu poklopov

Okopová ohrádka na pracovnej podlážke

- Skontrolujte, či nie je prasknutá a stav dreva

Kolieska k lešeniu

- Skontrolujte plynulý chod koliesok a skontrolujte, či brzda funguje

- U otočných koliesok s nastavovačom výšky tiež skontrolujte, či sa nastavovač výšky pohybuje

Zaistovacie kolíky

- Skontrolujte, či nie sú zdeformované, prasknuté a pod. a sú správne osadené

Stabilizátory

- Skontrolujte, či nie sú zdeformované, prasknuté a pod. a sú správne osadené

3. Hliníkové lešenie ProTube L (široké)

3.1. Možné konfigurácie pojazdného lešenia ProTube L

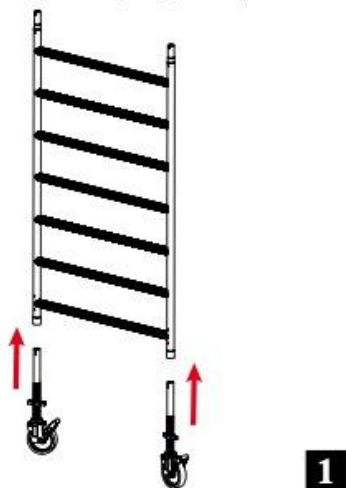
			L4	L6	L8	L10	L12	L14
Výška pracovnej podlažky (m)			2,30	4,40	6,50	8,00	10,70	12,00
Pracovná výška (m)			4,10	6,20	8,30	9,80	12,50	13,80

120x240 cm		Kód položk.	Hmotnosť	Kusy					
	Modulárny rám 7 priečok	PT223M	9,32	2	4	6	6	10	10
	Modulárny rám 5 priečok	PT163M	6,82	-	-	-	2	-	2
	Zábradlie	PT110K	3,44	2	2	2	2	2	2
	Pracovná podlažka (s priechodom)	PT258KP	23,14	1	1	2	2	3	3
	Pracovná podlažka (bez priechodu)	PT258K	23,11	1	1	2	2	3	3
	Diagonálne vzpery	PT275C	2,23	4	8	12	16	20	24
	Dvojité zábradlie	PT259H	4,9	2	2	2	2	2	2
	Horizontálne vzpery	PT259Y	2,13	2	2	8	8	14	14
	Stabilizátor	PT276PA	4,04	-	4	4	4	4	4
	Kolieska	PT200TE	5,5	4	4	4	4	4	4
Okopová ohrádka pracovnej podlažky	PT302TM	16,17	1	1	2	2	3	3	
Celková váha			133	177	279	302	410	432	

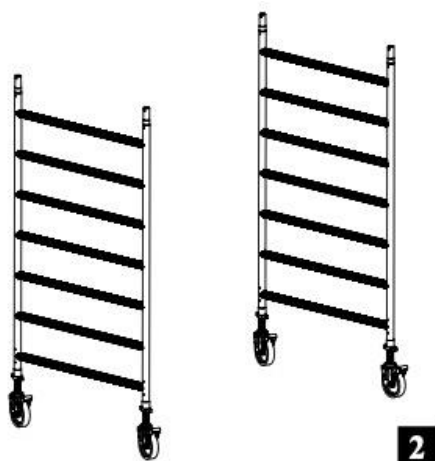
120x240 cm		Kód položk.	Rožmery
	Modulárny rám 7 priečok	PT223M	1355 x 2225 x 50 mm
	Modulárny rám 5 priečok	PT163M	1355 x 1625 x 50 mm
	Zábradlie	PT110K	1355 x 1100 x 50 mm
	Pracovná podlažka (s priechodom)	PT258KP	2575 x 600 x 80 mm
	Pracovná podlažka (bez priechodu)	PT258K	2575 x 600 x 80 mm
	Diagonálne vzpery	PT275C	2750 x 50 mm
	Dvojité zábradlie	PT259H	2590 x 535 x 50 mm
	Horizontálne vzpery	PT259Y	2590 x 50 mm
	Stabilizátor	PT276PA	2850 x 110 x 50 mm
	Kolieska	PT200TE	740 x 200 x 80 mm
Okopová ohrádka pracovnej podlažky	PT302TM	2390 x 100 x 200 mm	

3.2. Postup montáže lešenia ProTube L6

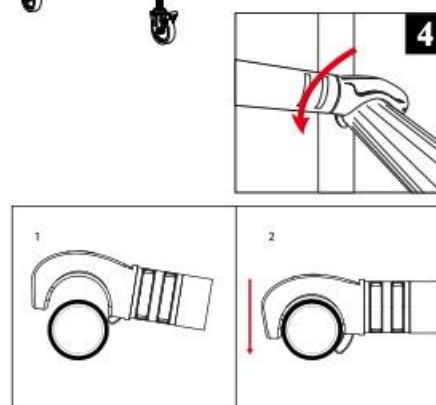
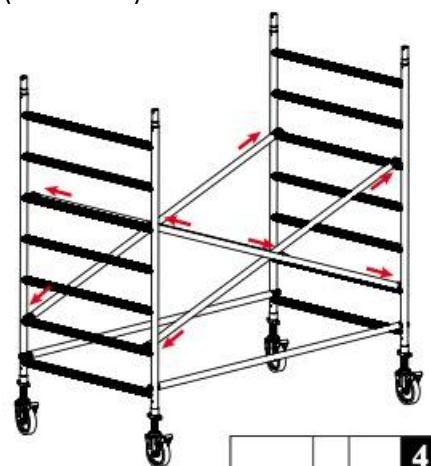
1. Umiestnite kolieska do modulárneho rámu (Obrázok 1).



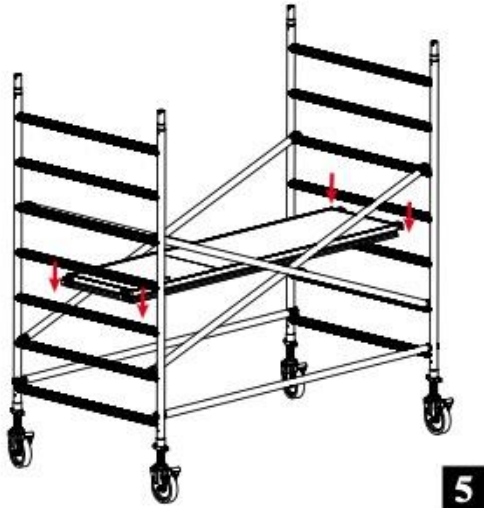
2. Postavte 2 modulárne rámy, do ktorých ste umiestnili kolieska (Obrázok 2). Umiestnite 2 vodorovné vzpery na prvú priečku a upevnite ich k modulárnemu rámu z vnútornej strany. Uistite sa, že háky sú na ráme bezpečne osadené a zaistené (Obrázok 3).



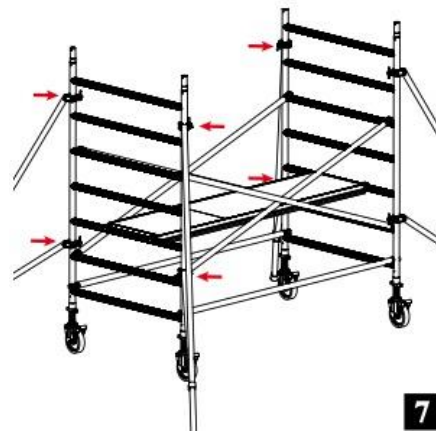
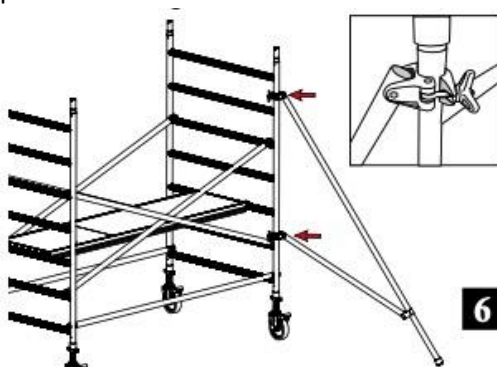
3. Umiestnite 2 diagonálne vzpery vzájomne na 2. a 5. priečku modulárneho rámu. Uistite sa, že háky sú bezpečne osadené a zaistené (Obrázok 4).



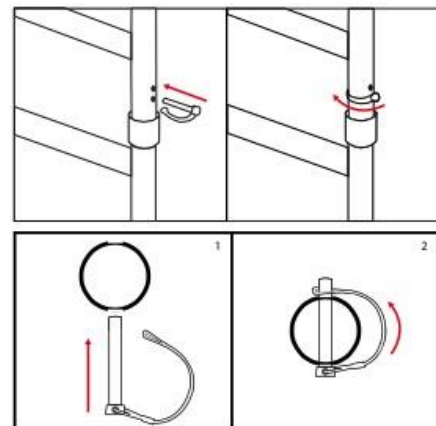
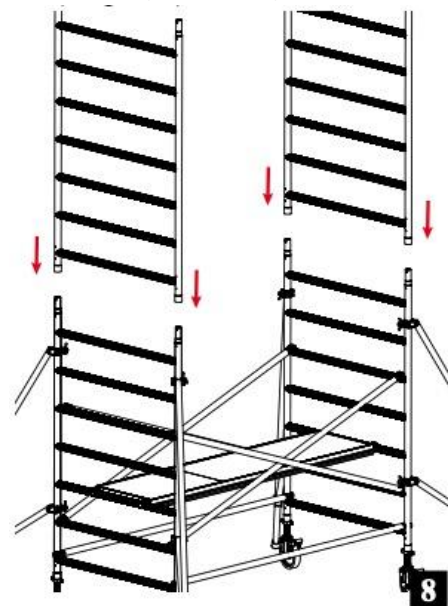
4. Potom umiestnite pracovnú podlážku s poklopom na 3. priečku (Obrázok 5). Vyvážte lešenie pomocou vodováhy. Pre vyváženie lešenia musíte otočiť maticou na kolieskach doprava a doľava.



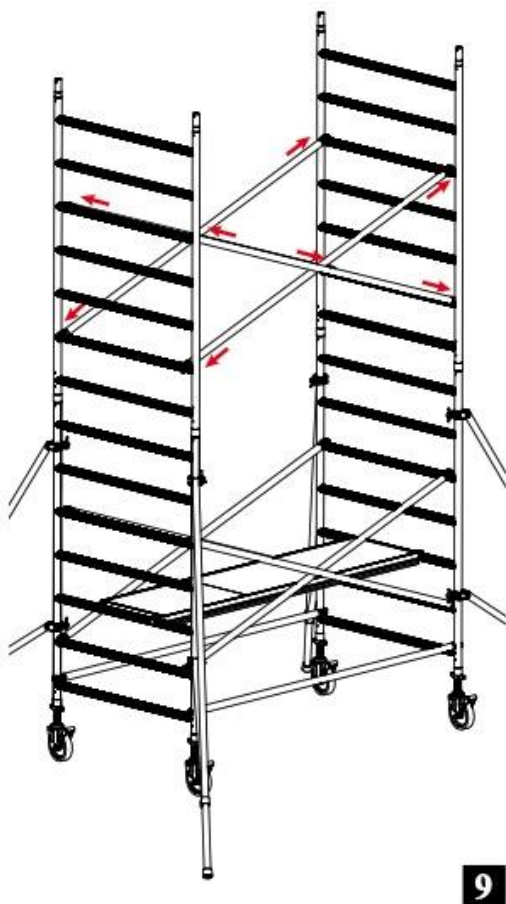
5. Upevnite 4 vyvažovacie nohy (podpery) k lešeniu. Krátku časť pripevnite medzi 2. a 3. priečkou, dlhšiu časť pripevnite medzi 6. a 7. priečkou. Potom, čo sa ubezpečíte, že vyvažovacie nohy úplne uchopili nosný rám a sú v kontakte s pevným povrchom, utiahnite ich (Obrázok 6 a 7). Používanie vyvažovacích nôh pre pracovné výšky nižšie než 2,5m nie je povinné.



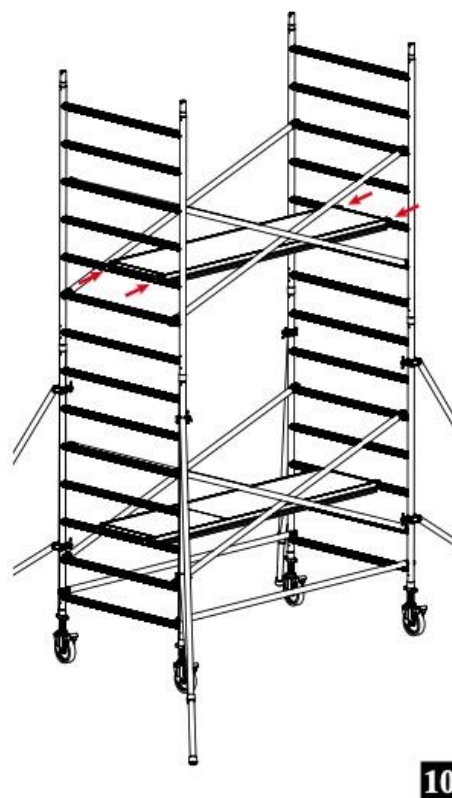
6. Vlezte vnútom lešenia na pracovnú podlážku a umiestnite ďalšie modulárne rámy do spodných rámov. Pretlačte bezpečnostné kolíky do otvorov v modulárnych rámoch a zaistite ich (Obrázok 8).



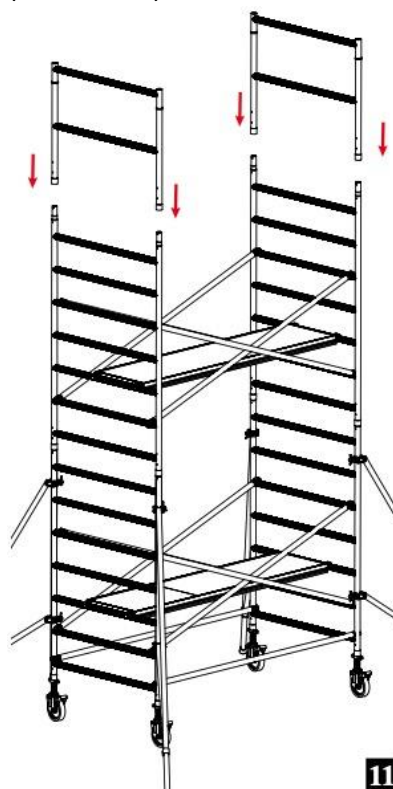
7. Umiestnite ďalšie 4 diagonálne vzpery do modulárnych rámov. Ubezpečte sa, že háky sú bezpečne usadené a zaistené (Obrázok 9).



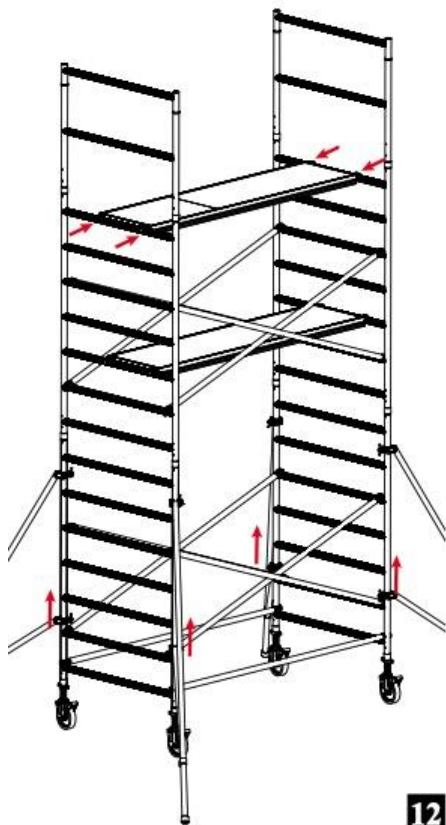
8. Postavte sa na prvú pracovnú podlažku (1. poschodie), umiestnite druhú pracovnú podlažku na 3. priečku druhého modulového rámu. Po tomto procese sa lešenie zdvihne o ďalšie poschodie (Obrázok 10).



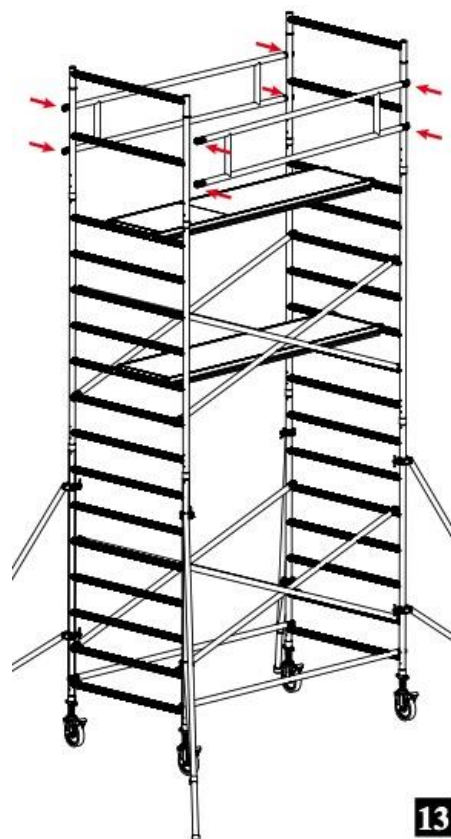
9. Dostaňte sa na 2. pracovnú podlažku, ktorú ste umiestnili v 2. poschodí a vložte rámy zábradlia do modulárnych rámov. Pretlačte bezpečnostné kolíky do otvorov v zábradlí a zaistite ich (Obrázok 11).



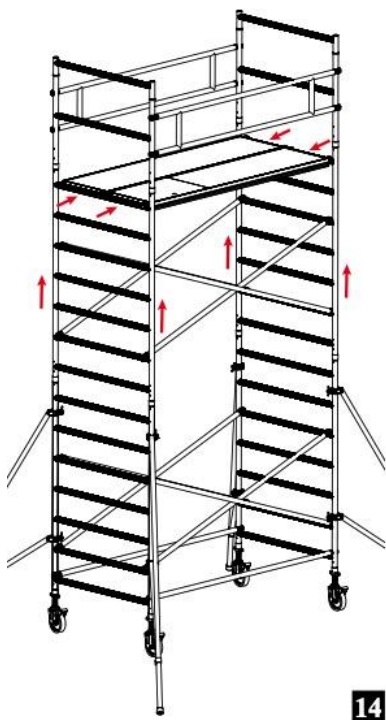
10. Potom vezmite pracovnú podlažku s poklopom v 1. poschodí a preneste na 7. priečku druhého modulárneho rámu (Obrázok 12).



11. Prelezte poklopom nahor na druhú pracovnú podlažku, sadnite si a zaistite vodorovne bezpečnostné dvojité zábradlie. Ubezpečte sa, že háky sú bezpečne osadené a zaistené (Obrázok 13).

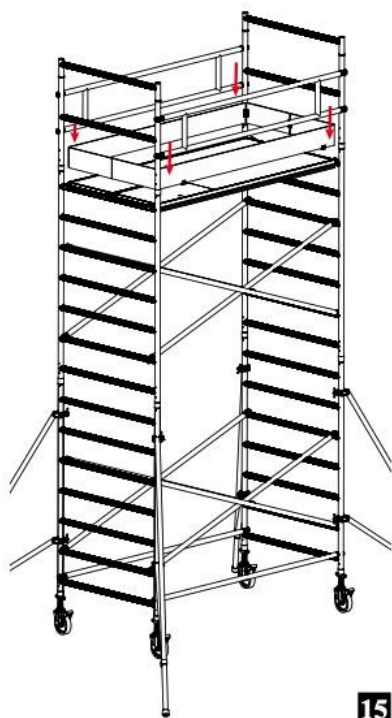


12. Hornú pracovnú podlažku posuňte doprava alebo doľava tak, aby bolo miesto pre ďalšiu pracovnú podlažku. Potom zlezte pre spodnú pracovnú podlažku bez otvoru a umiestnite ju vedľa hornej pracovnej podlažky (Obrázok 14).



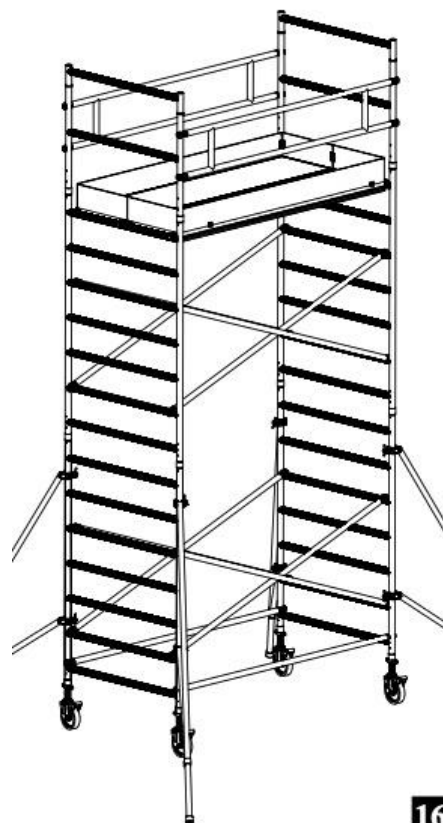
14

13. Umiestnite okopovú ohrádku pracovnej podlážky tak, aby obklopila obe horné pracovné podlážky (Obrázok 15).



15

14. Vaše lešenie ProTube L6 s maximálnou výškou pracovnej podlážky 4.4m je pripravené na použitie (Obrázok 16.)



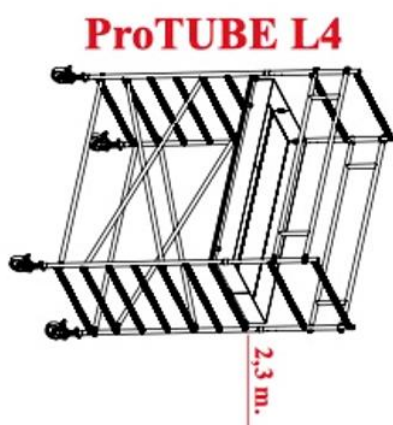
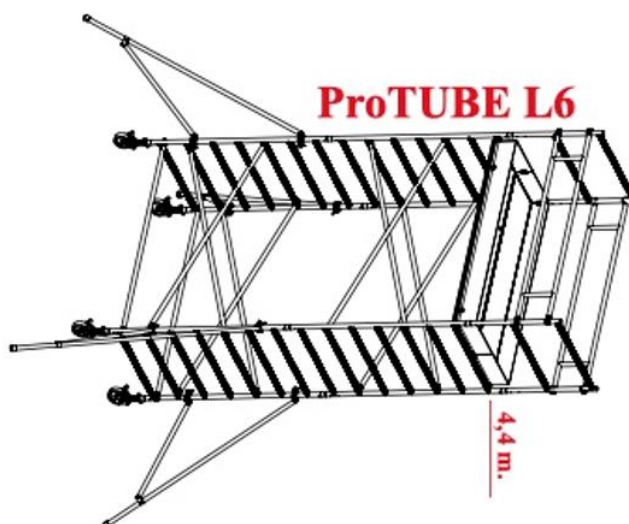
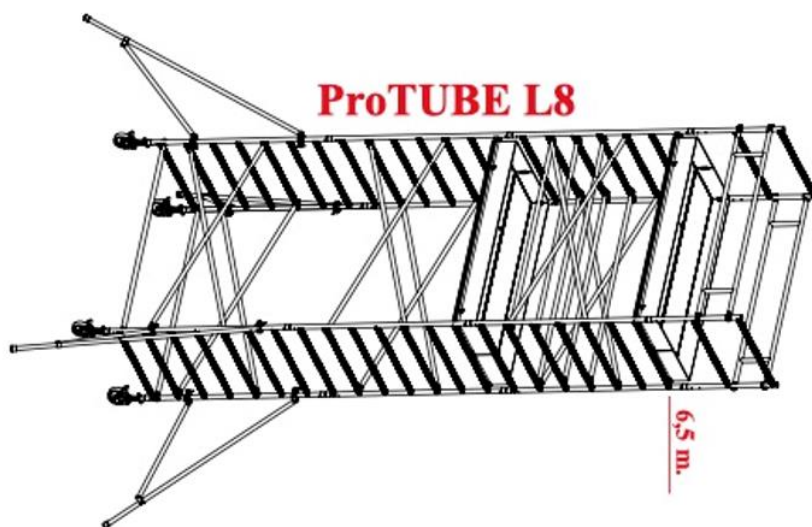
16

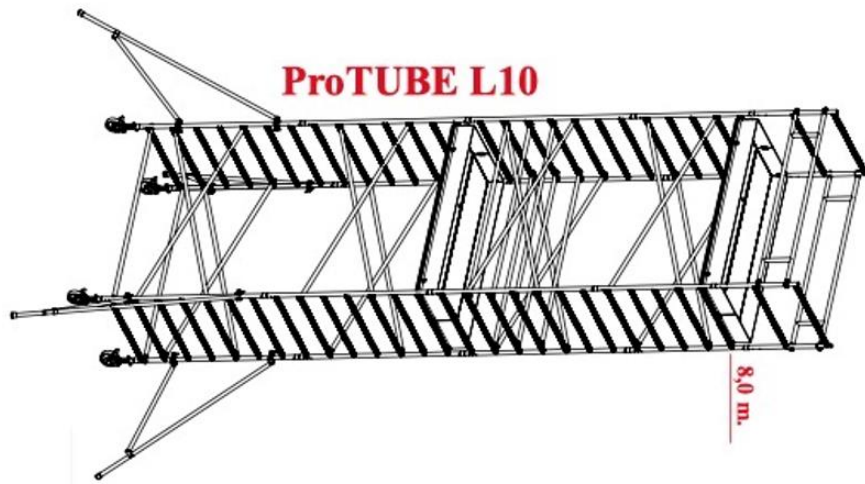
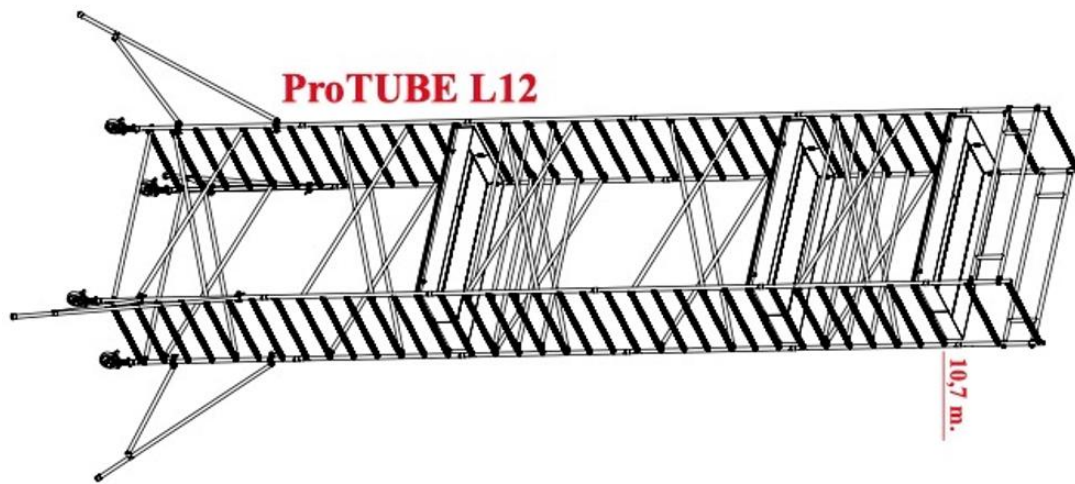
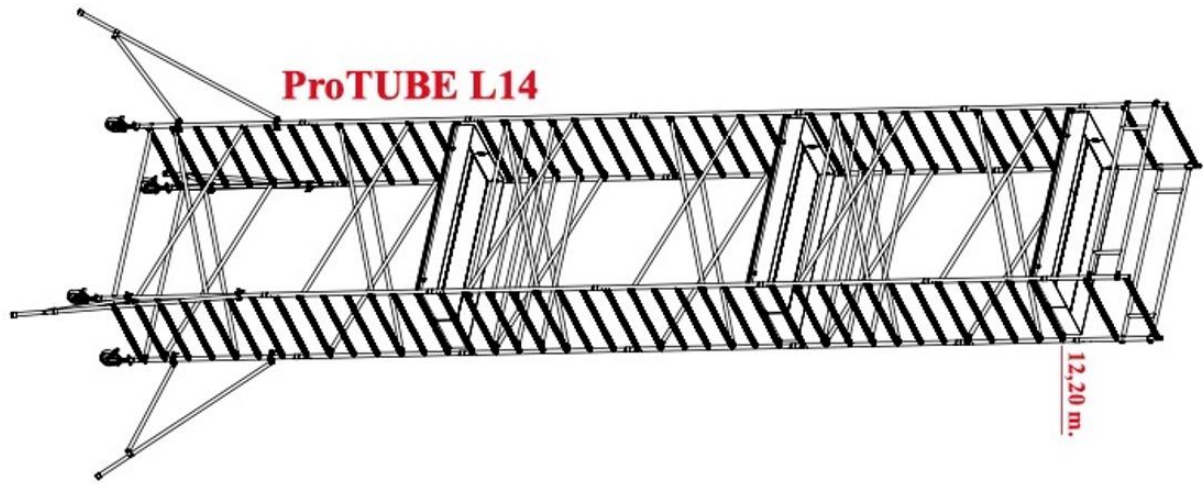
Ak chcete zvýšiť výšku lešenia, musíte opakovať kroky 6-7-8.

Výška prvej pracovnej podlážky od zeme musí byť maximálne 4,6 m a vzdialenosť medzi pracovnými podlážkami musí byť maximálne 4,2 m. Pri zmene výšky postupujte v súlade s konfiguračnými tabuľkami a technickými popismi.

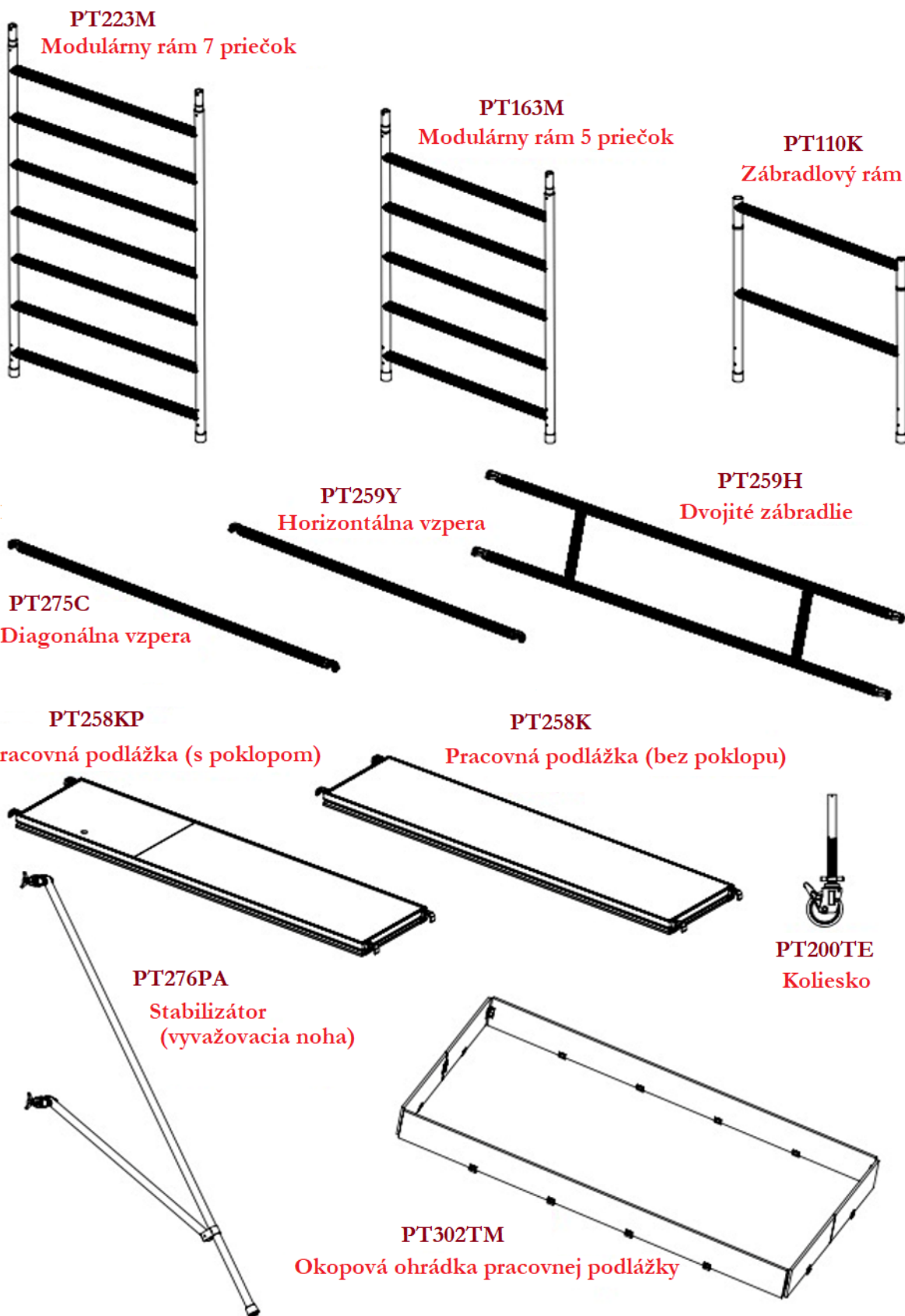
Ďakujeme Vám, že ste si vybrali náš výrobok.

3.3. Hliníkové lešenie ProTube L (široké) 3D obrázky





3.4. Diely lešena ProTube L



4. Hliníkové lešenie ProTube S (úzke)

4.1. Možné konfigurácie pojazdného lešenia ProTube S

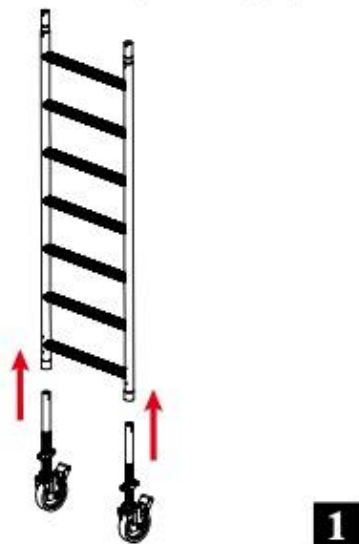
		S4	S6	S8
Výška pracovnej podlažky (m)		2,30	4,40	6,50
Pracovná výška (m)		4,10	6,20	8,30

60x240 cm		Kód položk.	Hmotnosť	Kusy		
	Modulárny rám 7 priečok	PTS223M	9,0	2	4	6
	Zábradlie	PTS110K	3,5	2	2	2
	Pracovná podlažka (s priechodom)	PT258KP	23,5	1	1	2
	Diagonálne vzpery	PT275C	2,2	4	8	12
	Dvojité zábradlie	PT259H	4,0	2	2	2
	Horizontálne vzpery	PT259Y	2,0	2	2	2
	Stabilizátor	PT276PA	4,0	-	4	4
	Kolieska	PT200TE	5,5	4	4	4
	Okopová ohrádka pracovnej podlažky	PTS302TM	11,0	1	1	2
Celková váha			102,3	145,1	206,4	

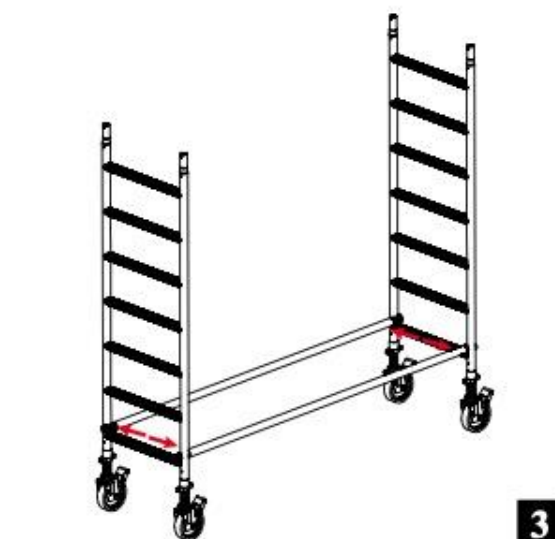
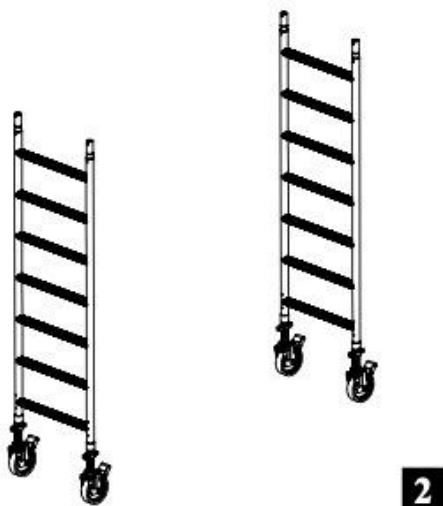
60x240 cm		Kód položk.	Rozmery
	Modulárny rám 7 priečok	PTS223M	735 x 2225 x 50 mm
	Zábradlie	PTS110K	7355 x 1100 x 50 mm
	Pracovná podlažka (s priechodom)	PT258KP	2575 x 600 x 80 mm
	Diagonálne vzpery	PT275C	2590 x 535 x 50 mm
	Dvojité zábradlie	PT259H	2590 x 50 mm
	Horizontálne vzpery	PT259Y	2850 x 110 x 50 mm
	Stabilizátor	PT276PA	740 x 200 x 90 mm
	Kolieska	PT200TE	2970 x 50 x 200 mm
	Okopová ohrádka pracovnej podlažky	PTS302TM	2390 x 100 x 200 mm

4.2. Postup montáže lešenia ProTube S6

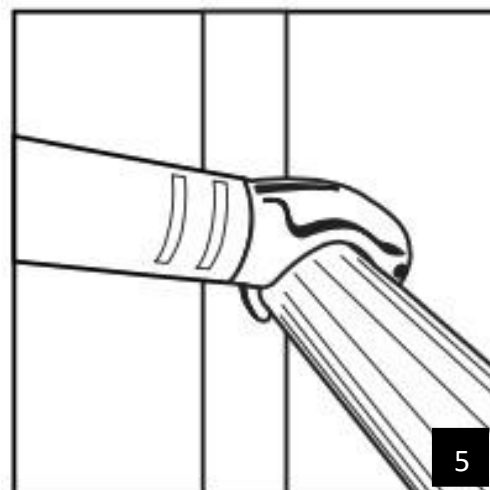
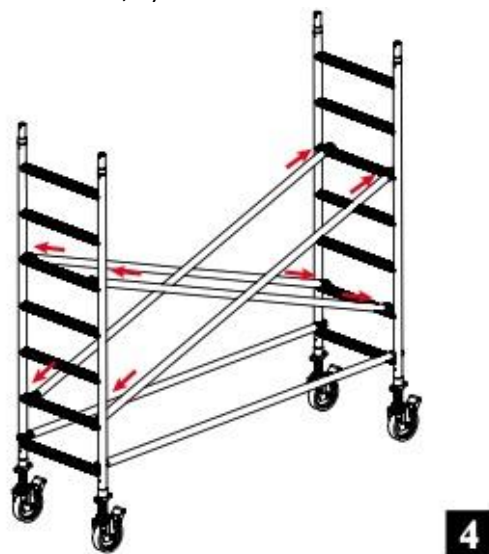
1. Umiestnite kolieska do modulárneho rámu (Obrázok 1)



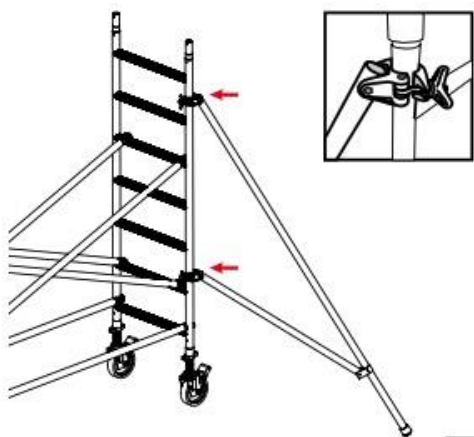
2. Postavte 2 modulárne rámy, do ktorých ste umiestnili kolieska (Obrázok 2). Umiestnite 2 vodorovné vzpery na prvú priečku a upevnite ich k modulárnemu rámu z vnútornej strany. Ubezpečte sa, že háky sú na ráme bezpečne osadené a zaistené (Obrázok 3).



3. Umiestnite 2 diagonálne vzpery vzájomne na 2. a 5. priečku modulárneho rámu. Ubezpečte sa, že háky sú bezpečne osadené a zaistené (Obrázok 4, 5).

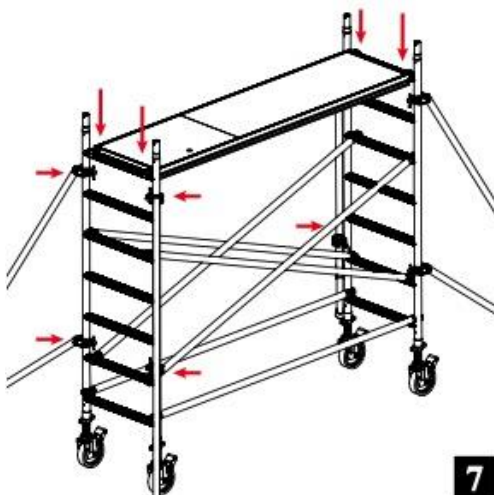


4. Upevnite 4 vyvažovacie nohy (stabilizátory) k lešeniu. Krátku časť pripevnite medzi 2. a 3. priečkou, dlhšiu časť pripevnite medzi 6. a 7. priečkou. Potom čo sa ubezpečíte, že vyvažovacie nohy úplne uchopili nosný rám a sú v kontakte s pevným povrchom, utiahnite ich. Potom umiestnite pracovnú podlažku s poklopom na 7. priečku (Obrázky 6 a 7).



6

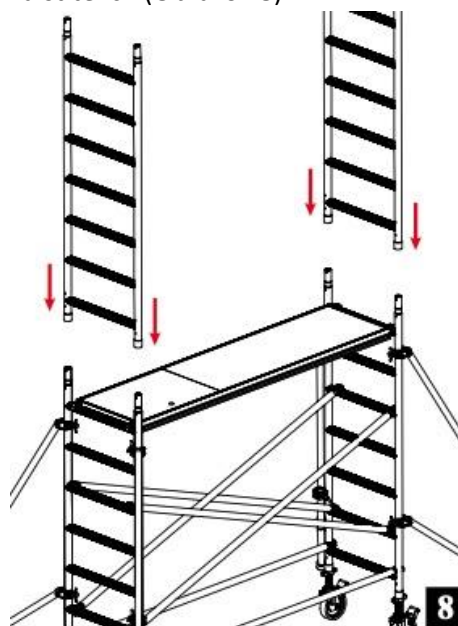
Vyvážte lešenie pomocou vodováhy. Pre vyváženie lešenia musíte otočiť maticou na kolieskach doprava a doľava.



7

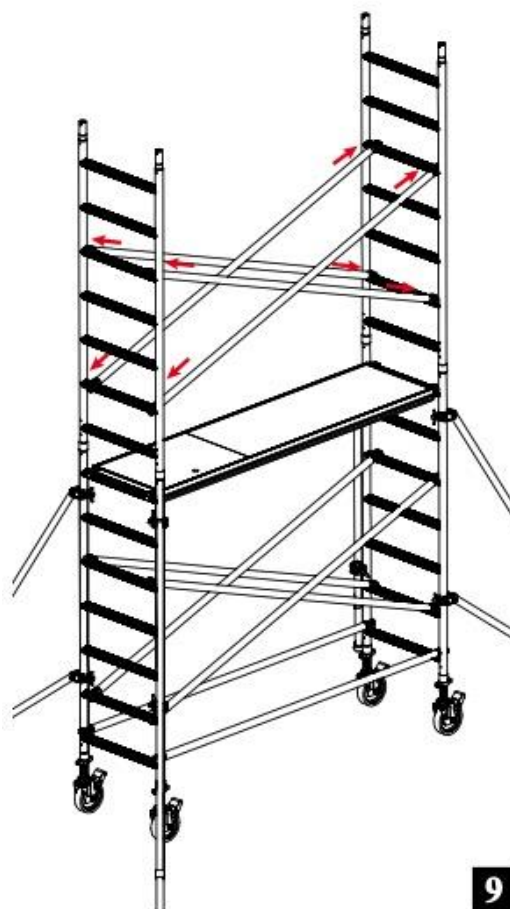
5. Vlezte vnútom lešenia na pracovnú podlažku a umiestnite ďalšie modulárne rámy do spodných rámov. Pretlačte bezpečnostné kolíky do

otvorov v modulárnych rámoch a zaistite ich (Obrázok 8).



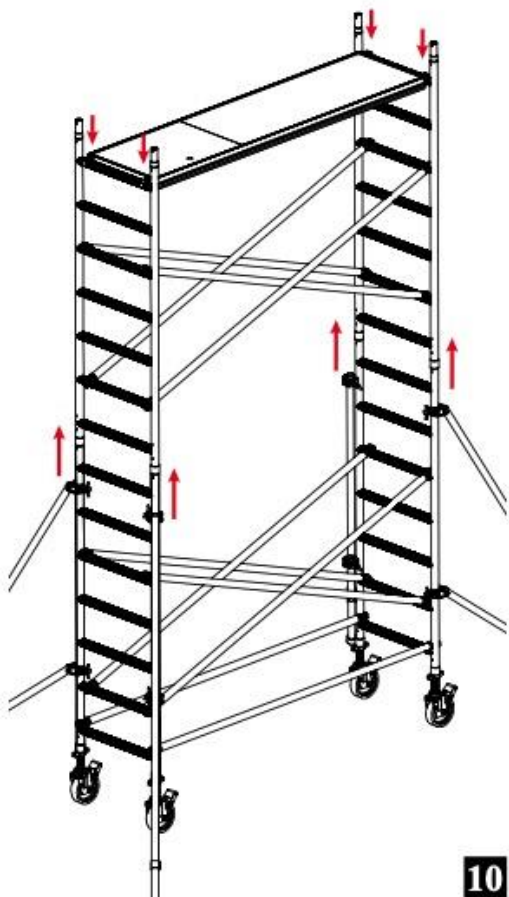
8

6. Umiestnite ďalšie 4 diagonálne vzpery do modulárnych rámov. Ubezpečte sa, že háky sú bezpečne osadené a zaistené (Obrázok 9).



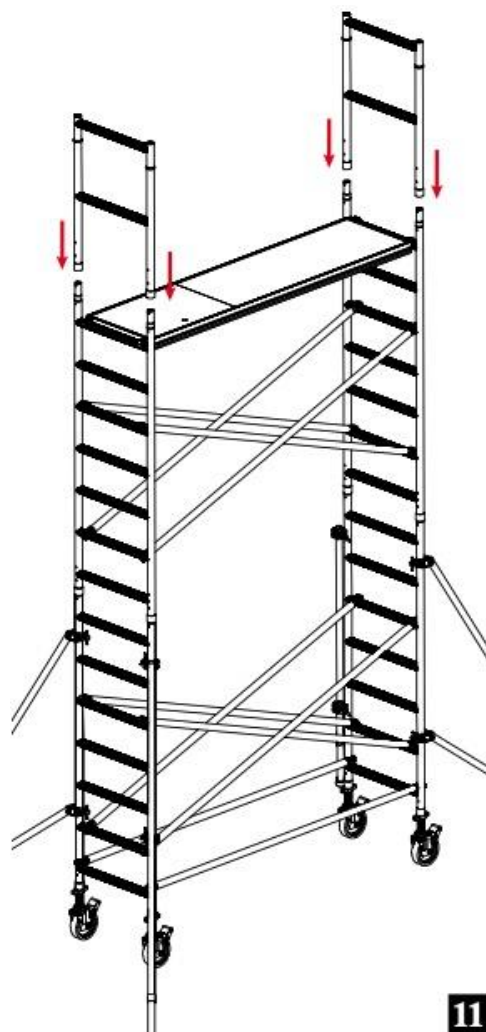
9

7. Potom vezmite pracovnú podlažku a preneste na 7. priečku druhého (poschodia) modulárneho rámu (Obrázok 10).



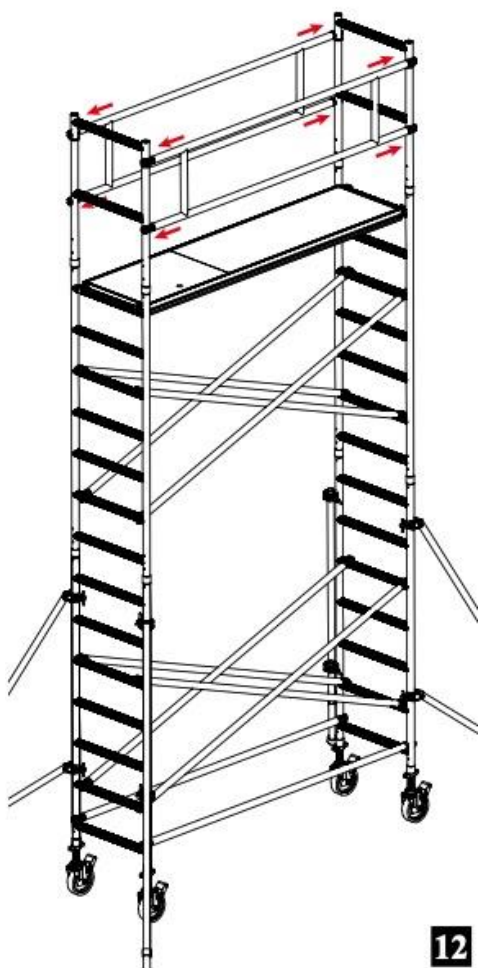
10

8. Vylezte na pracovnú podlažku, ktorú ste umiestnili v druhom poschodí, a vložte rámy zábradlia do modulárnych rámov. Pretlačte bezpečnostné kolíky do otvorov v modulárnych rámoch a zaistite ich (Obrázok 11).



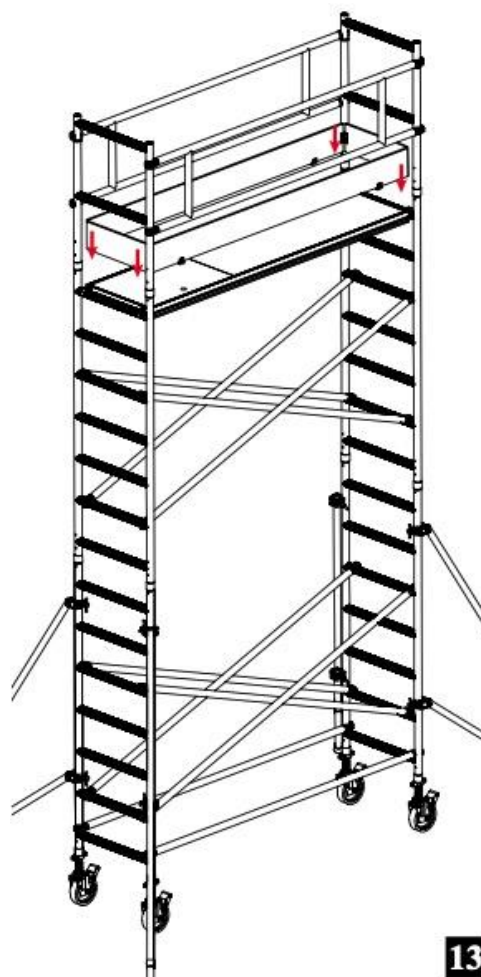
11

9. Zaistite vodorovne bezpečnostné dvojité zábradlie. Ubezpečte sa, že háky sú bezpečne osadené a zaistené (Obrázok 12).



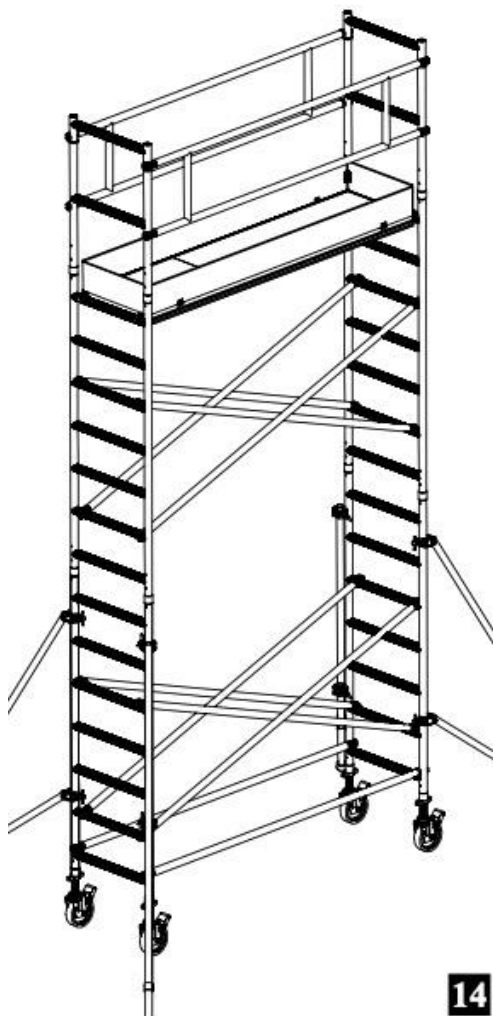
12

10. Umiestnite okopovú ohrádku pracovnej podlažky tak, aby obklopila pracovnú podlažku (Obrázok 13).



13

11. Vaše lešenie ProTube S6 s maximálnou výškou pracovnej podlažky 4.4m je pripravené na použitie (Obrázok 14).

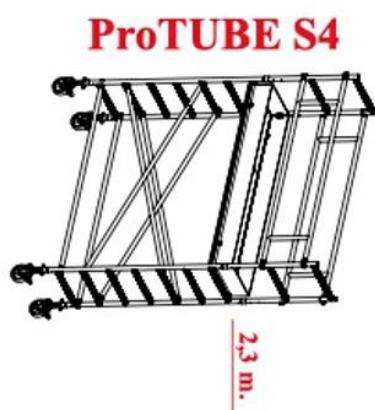
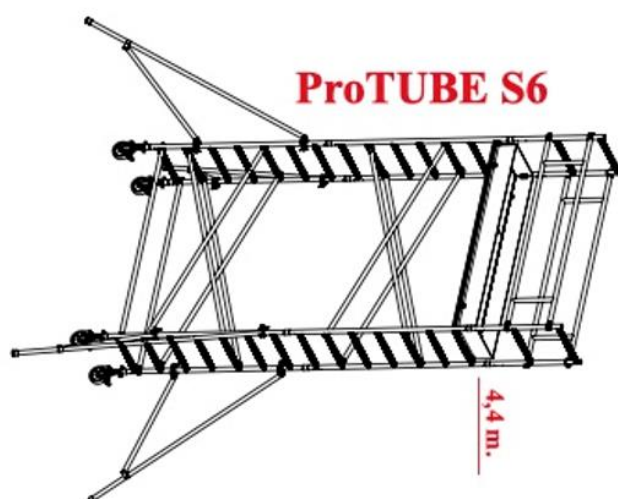
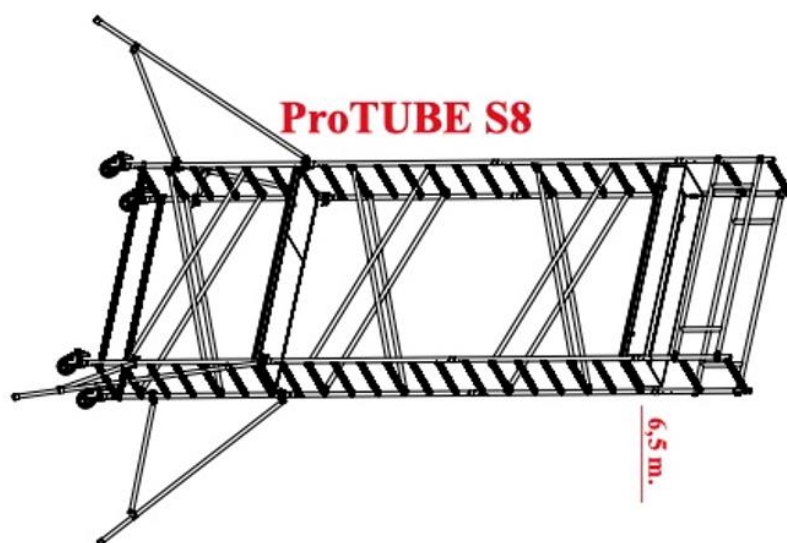


Ak chcete zväčšiť výšku lešenia, musíte opakovať kroky 5-6-7. Výška prvej pracovnej podlažky od zeme musí byť maximálne 4,6m a vzdialenosť medzi pracovnými podlažkami musí byť maximálne 4,2m.

Pri zmene výšky postupujte v súlade s konfiguračnými tabuľkami a technickými popismi.

Ďakujeme Vám, že ste si vybrali náš výrobok.

4.3. Hliníkové lešenie ProTube S (úzke) 3D obrázky

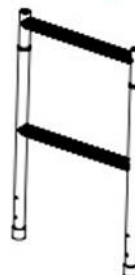


4.4. Diely lešenia ProTube S

PTS223M
Modulárny rám 7 priečok



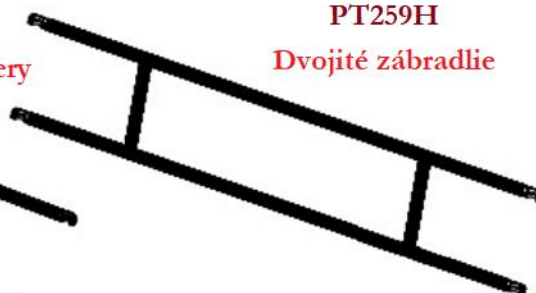
PTS110K
Zábradlový rám



PT259Y
Horizontálne vzpery



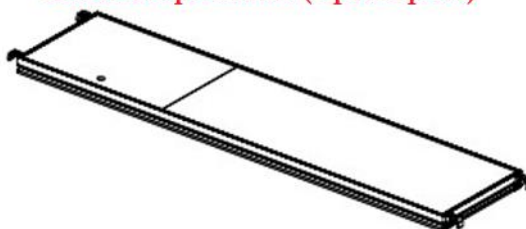
PT259H
Dvojité zábradlie



PT275C
Diagonálne vzpery



PT258KP
Pracovná podlážka (s poklopom)



PT200TE
Kolesko



PT276PA
Stabilizátor
(vyvažovacia noha)



PTS302TM
Okopová ohrádka
pracovnej podlážky



5. Hliníkové lešenie ProTube F (skladacie)

5.1. Možné konfigurácie pojazdného lešenia ProTube F

			F90	F180	F360
	Výška pracovnej podlažky (m)		0,90	1,80	3,60
	Pracovná výška (m)		2,70	3,60	5,40

60x180 cm		Kód položk.	Hmotnosť	Kusy		
	Skladací modulárny rám	PTF223M	23,0	1	1	1
	Modulárny rám 6 priečok	PTF223ME	9,0	-	-	2
	Zábradlie	PTS110K	3,5	-	2	2
	Pracovná podlažka (s priechodom)	PTF183KP	18,5	1	1	1
	Diagonálne vzpery	PTF202C	2,2	-	1	5
	Dvojité zábradlie	PTF182H	4,0	-	2	2
	Horizontálne vzpery	PTF182Y	2,0	-	1	1
	Stabilizátor	PT276PA	4,0	-	-	-
	Kolieska	PT125TE	5,5	4	4	4
Okopová ohrádka pracovnej podlažky	PTF180TM	11,0	-	1	1	
	Celková váha		54,5	93,7	136,5	

60x180 cm		Kód položk.	Rozmery
	Skladací modulárny rám	PTF223M	735 x 1925 x 156 mm
	Modulárny rám 6 priečok	PTF223ME	735 x 1800 x 55 mm
	Zábradlie	PTS110K	735 x 1100 x 55 mm
	Pracovná podlažka (s priechodom)	PTF183KP	1982 x 600 x 80 mm
	Diagonálne vzpery	PTF202C	2200 x 50 mm
	Dvojité zábradlie	PTF182H	2000 x 535 x 50 mm
	Horizontálne vzpery	PTF182Y	1998 x 50 mm
	Stabilizátor	PT276PA	2850 x 110 x 50 mm
	Kolieska	PT125TE	125 x 80 x 155 mm
Okopová ohrádka pracovnej podlažky	PTF180TM	240 x 200 x 40 mm	

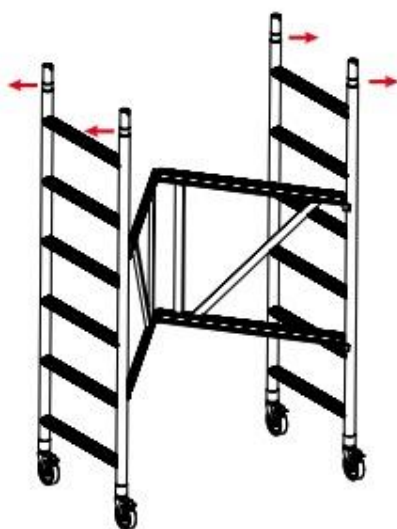
5.2. Postup montáže lešenia ProTube F (skladacie)

1. Umiestnite kolieska do modulárnych rámov (Obrázok 1).

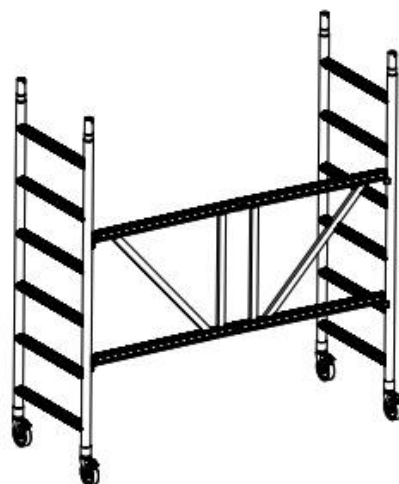


1

2. Otvorte zámok uprostred skladacieho modulárneho rámu, do ktorého ste práve vložili kolieska. Otvorte modul do použiteľnej polohy jeho otvorením von a opäť ho zaistite (Obrázok 2-3).

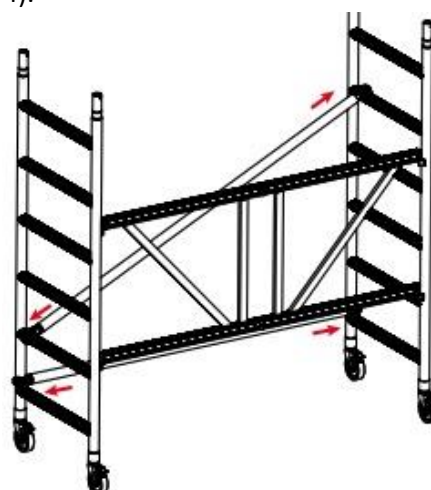


2

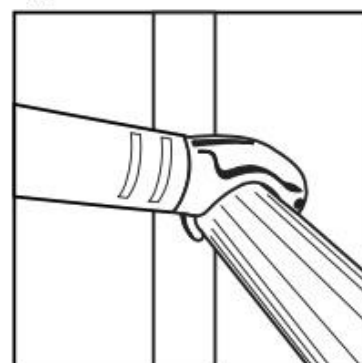


3

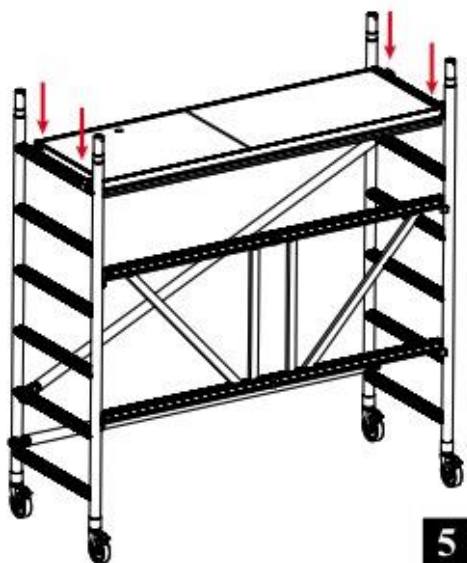
3. Umiestnite horizontálnu vzperu na 1. priečku a upevnite ju k modulárnemu rámu z vnútornej strany. Umiestnite diagonálnu vzperu medzi 2. a 5. priečkou. Ubezpečte sa, že háky sú bezpečne osadené a zaistené (Obrázok 4).



4

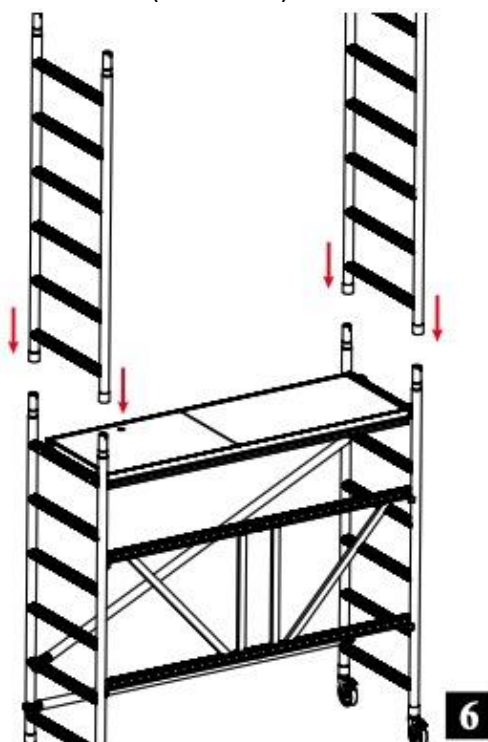


4. Potom umiestnite pracovnú podlážku na 6. priečku a vyrovnajte lešenie pomocou vodováhy (Obrázok 5).



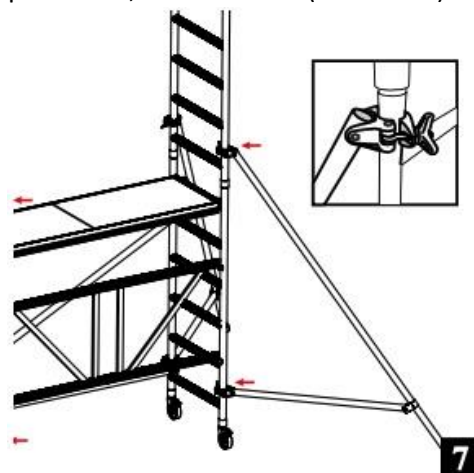
5

5. Vylezte vnútro lešenia na pracovnú podlážku a umiestnite ďalšie modulárne rámy do spodných rámov. Pretlačte bezpečnostné kolíky do otvorov v modulárnych rámoch a zaistite ich (Obrázok 6).



6

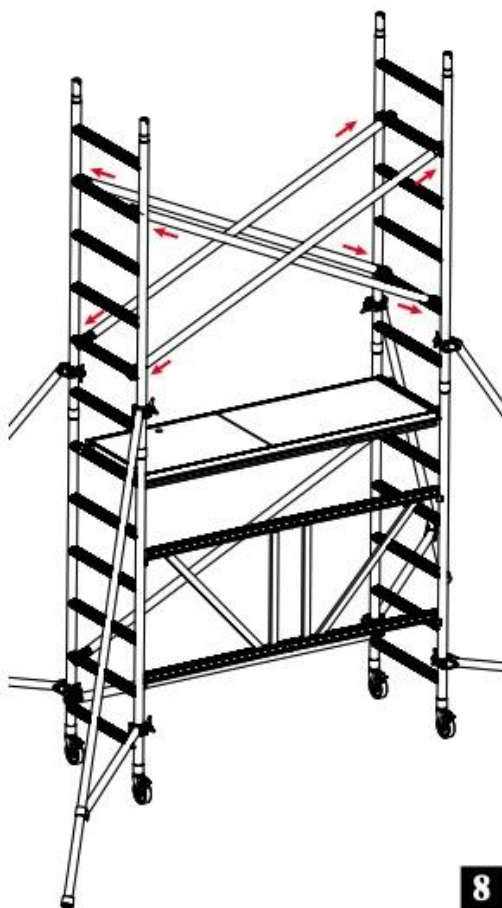
6. Upevnite 4 vyvažovacie nohy (stabilizátory) k lešeniu. Krátku časť pripevnite medzi 1. a 2. priečkou, dlhšiu časť pripevnite medzi 7. a 8. priečkou. Potom čo sa ubezpečíte, že vyvažovacie nohy úplne uchopili nosný rám a sú v kontakte s pevným povrchom, utiahnite ich. (Obrázok 7).



7

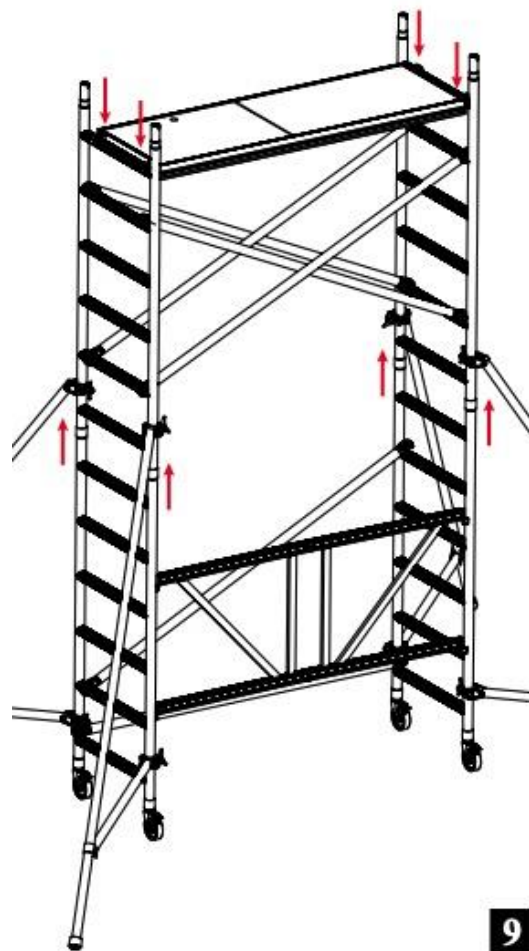
Používanie vyvažovacích nôh pre pracovnú výšku nižšiu než 2,5m nie je povinné.

7. Umiestnite ďalšie 4 diagonálne vzpery do modulárnych rámov. Ubezpečte sa, že háky sú bezpečne osadené a zaistené (Obrázok 8).



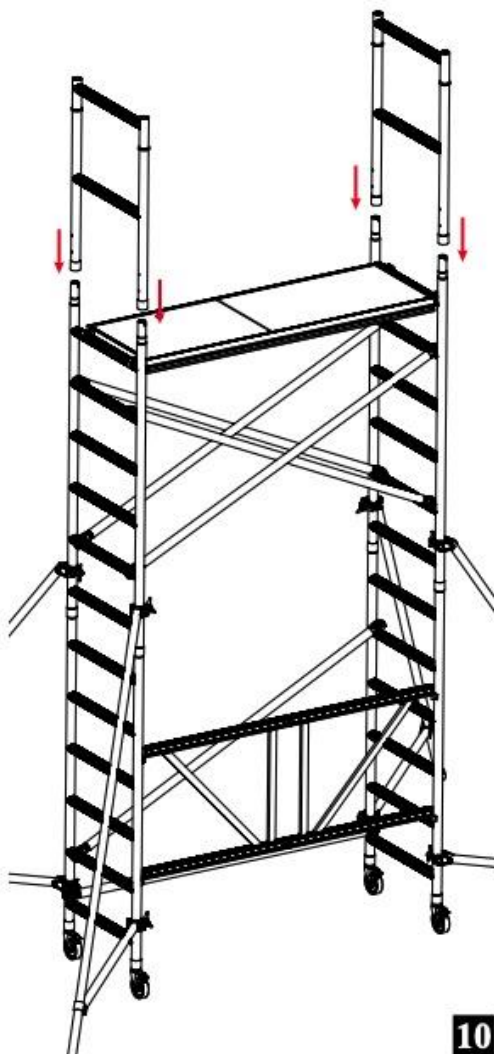
8

8. Potom vezmite pracovnú podlážku a preneste na 6. priečku druhého (poschodia) modulárneho rámu (Obrázok 9).



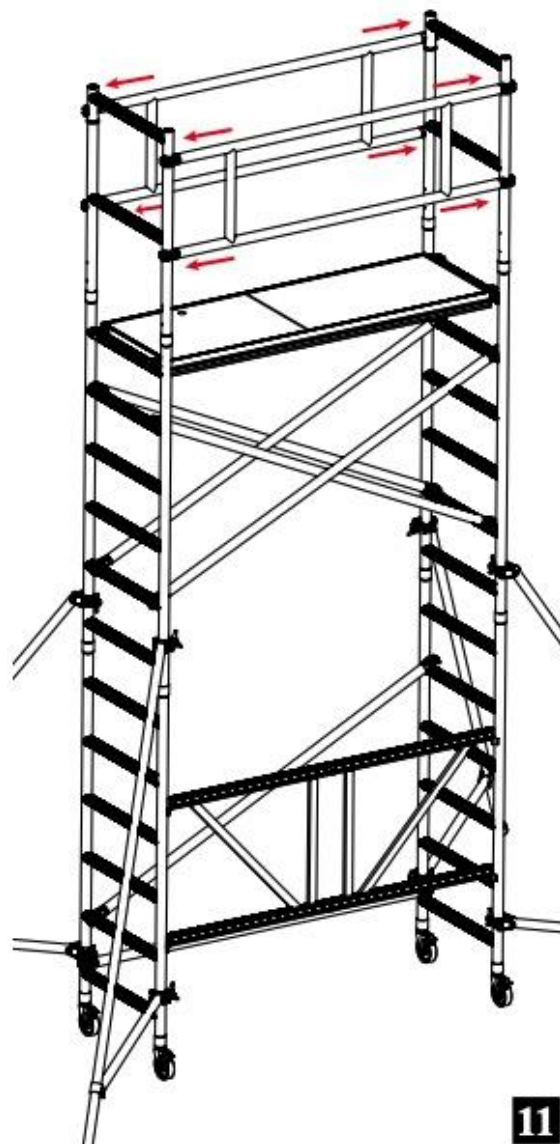
9

9. Vylezte na pracovnú podlážku, ktorú ste umiestnili do bočných rámov druhého poschodia a vložte rámy zábradlia do modulárnych rámov. Pretlačte bezpečnostné kolíky do otvorov v modulárnych rámoch a zaistite ich (Obrázok 10).



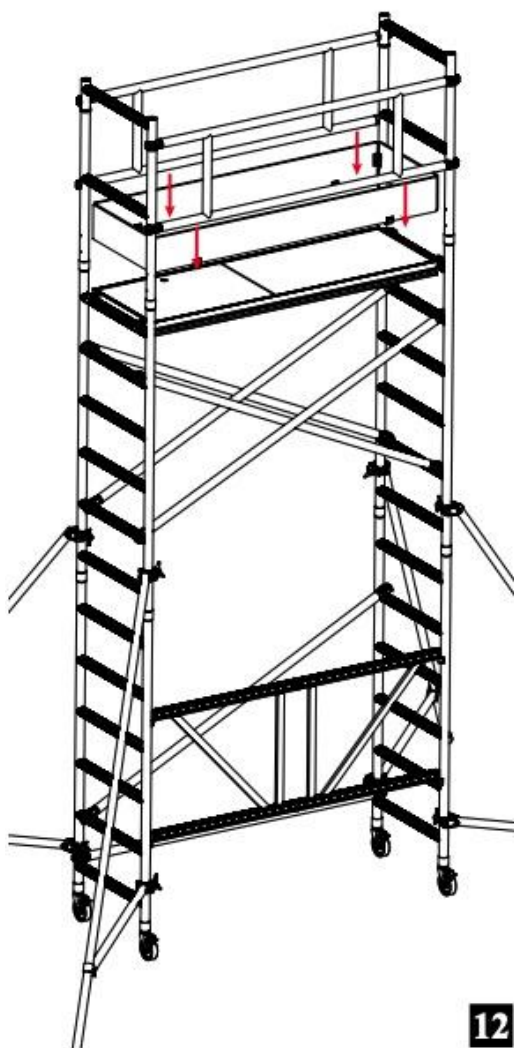
10

10. Zaistite vodorovne bezpečnostné dvojité zábradlie. Ubezpečte sa, že háky sú bezpečne osadené a zaistené (Obrázok 11).



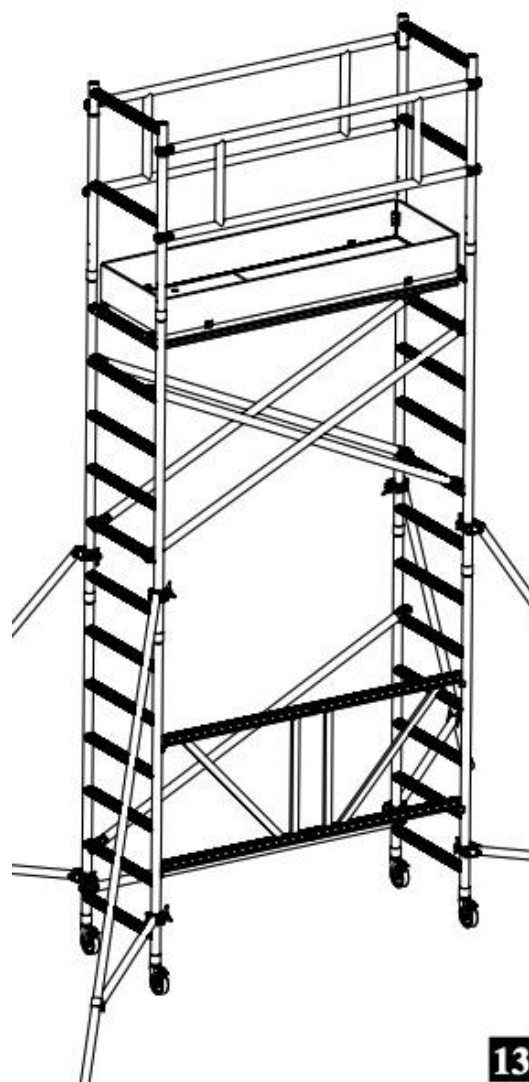
11

11. Umiestnite okopovú ohrádku pracovnej podlažky tak, aby obklopila pracovnú podlažku (Obrázok 12).



12

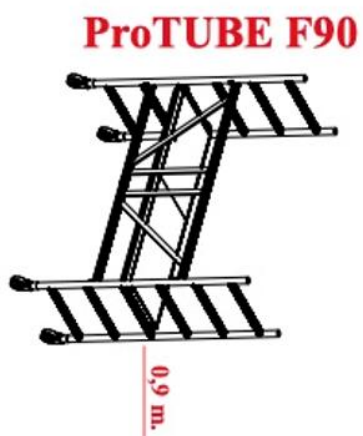
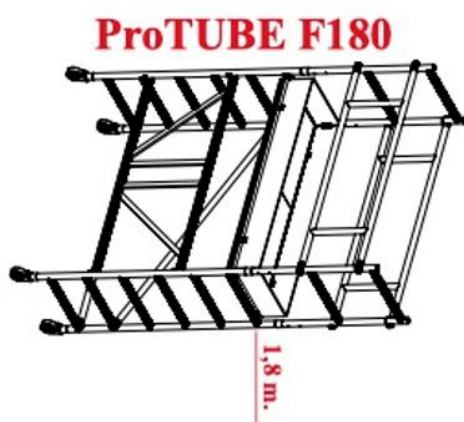
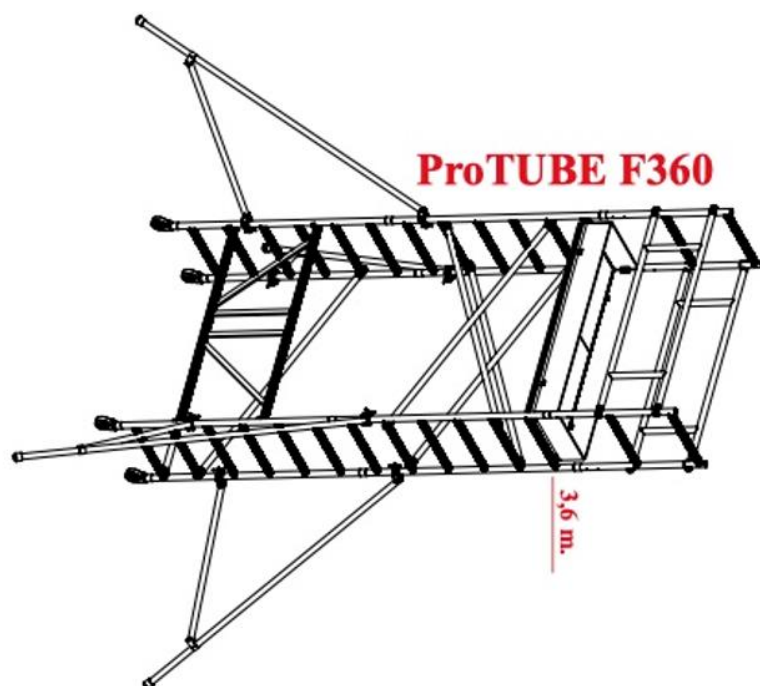
12. Vaše lešenie ProTube F360 s maximálnou výškou pracovnej podlažky 3,65m je pripravené na použitie (Obrázok 13).



13

Ďakujeme Vám, že ste si vybrali náš výrobok.

5.3. Hliníkové lešenie ProTube F obrázky 3D



5.4. Diely lešenia ProTube F

PTF223M
Skladací modulárny rám 6 priečok



PTF233ME
Modulárny rám 6 priečok



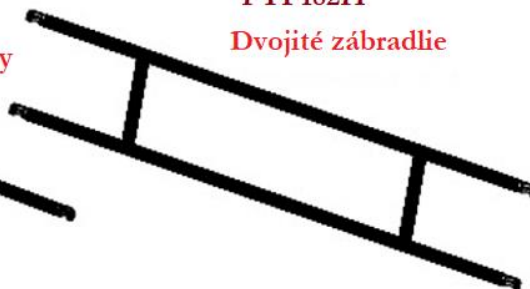
PTS110K
Zábradlový rám



PTF182Y
Horizontálne vzpery



PTF182H
Dvojité zábradlie



PTF202C
Diagonálne vzpery



PTF183KP
Pracovná podlážka (s poklopom)



PT125TE
Koliesko

PT276PA
Stabilizátor
(vyvažovacie nohy)



PTF180TM
Okopová ohrádka
pracovnej podlážky



Miesto pre poznámky

